



# 大分大学への留学案内

Study at Oita University for International Students

## 2019-2020

大分大学 URL ▶ <http://www.oita-u.ac.jp/>

twitter ▶ <https://twitter.com/OITAUniversity>

facebook ▶ <https://www.facebook.com/OITA.Univ>

ご質問先 /Inquiries E-mail ▶ [ryugaku@oita-u.ac.jp](mailto:ryugaku@oita-u.ac.jp)



GAIA Website ▶ <http://www.gaia.oita-u.ac.jp/>



国立大学法人

# 大分大学

【発行】 大分大学研究・社会連携部国際交流課

〒870-1192 大分県大分市大字旦野原700番地

Tel+81-(0)97-554-7329, 7444 Fax+81-(0)97-554-7437

International Office Oita University 700 Dannoharu Oita 870-1192 JAPAN



## 国際教育推進センター長よりご挨拶

大分大学は5学部、5大学院からなり、2019年度現在、学部生4933人、大学院生632人が学ぶ国立大学法人です。大分大学では、「創造性や人間性に富む人材の育成」、「国際社会の平和と発展への貢献」、「人類の福祉と文化の創造」を理念とした教育が実践されており、少人数制の教育の下、教員やスタッフと親密な関係が築け、日本人学生との交流も活発に行うことができます。

大分県は、大都市に比べて物価が安く、人々も親切で、留学生には生活しやすいところです。県内には、別府や湯布院など、全国的にも名高い温泉地があり、近年はアジアからの観光客も多く訪れています。また、温暖で過ごしやすく、四季おりおりの海や山の美しさを堪能することができます。

私たちは、多くの方々がこの素晴らしい土地に来て学んでくださることを願っています。

大分大学国際教育推進センター長

下田 憲雄



## Greetings.

Oita University has five Faculties and five Graduate Schools. Oita University's mission is to 'foster people rich in creativity and humanity, contribute to peace and development in the world, and promote human welfare and creating new culture.'

As of 2019, the University has 4933 undergraduate students and 632 graduate students; classes are conducted with a small number of students, so international students enjoy having close relationship with faculty members, and have many opportunities to develop friendships with Japanese students.

With a low cost of living for a city of its size and friendly people, Oita provides international students with a high quality of life. The prefecture is nationally famous for its hot springs, which are found in like Beppu and Yufuin. Oita enjoys a moderate climate.

We hope that many of you will come and study with us here in this beautiful place!

SHIMODA Norio  
Director

Global Education and Intercultural Advancement Center (GAIA)  
Oita University

### 目次

大分大学&大分県 .....	1
留学案内フローチャート .....	5
学 部 .....	7
大学院 .....	9
研究生 .....	13
交換留学 .....	15
授業料・授業料免除・奨学金 .....	17
生活事情 .....	19
住宅事情 .....	21
サポート体制 .....	23
留学生からのメッセージ .....	25

### Contents

OITA UNIVERSITY & OITA Prefecture .....	2
Admission Flow Chart .....	6
Faculties .....	8
Graduate Schools .....	10
Research Students .....	14
Student Exchange Programs .....	16
Tuition, Tuition Exemption, Scholarships .....	18
Life in Oita .....	20
Housing .....	22
Life & Study Support .....	24
Students' Messages .....	25





# 大分大学について

大分大学は、大分県に立地する唯一の国立大学です。地域における「知の拠点」として、教育、研究、医療における役割を果たしています。

現在、教育学部、経済学部、医学部、理工学部、福祉健康科学部の5つの学部を核に、5つの大学院研究科、附属病院等を有する総合大学です。

大分大学では、2019年5月現在、19か国・地域から155名の留学生が学んでいます。また、26か国・地域、93機関の大学や病院と学術交流協定を結んでいます。

## 大分県

面積：6,340km<sup>2</sup>  
市町村数：18  
県の人口：1,136,792人  
年平均気温：16.9℃  
最高気温：37℃  
最低気温：-2.4℃

## 交通アクセス

### 飛行機

ソウル(仁川)	▶ 大分	1時間35分
東京(羽田)	▶ 大分	1時間30分
東京(成田)	▶ 大分	1時間40分
大阪(伊丹)	▶ 大分	55分
名古屋(中部国際)	▶ 大分	1時間10分

### バス

福岡(博多)	▶ 大分	2時間16分
熊本	▶ 大分	3時間30分
京都	▶ 大分	12時間20分

### 電車

東京	▶ 大分	6時間20分
新大阪	▶ 大分	3時間42分
博多	▶ 大分	2時間01分
小倉	▶ 大分	1時間19分



POINT

**大分県は、  
留学生が多い県として  
有名です！**

多くの留学生が  
大分県内で学んでいます。  
人口10万人に占める留学生率は、  
日本で第2位です。  
(2018年度)



# Overview of Oita University

Oita University is the only national university located in Oita Prefecture. As Oita's "Center of Community," the University plays an active role in education, research, and medical sciences. The University consists of 5 faculties, 5 graduate schools, and a university hospital. As of May 1, 2019, the University hosts 155 international students from 19 countries and maintains the academic exchange agreements with 93 institutes/hospitals across 26 countries and regions.

## Oita Prefecture

Total Area : 6,340km<sup>2</sup>  
Number of Municipalities : 18  
Population : 1,136,792  
Average Temp. : 16.9℃  
Maximum : 37℃  
Minimum : -2.4℃

## Access to Oita

### By AIR

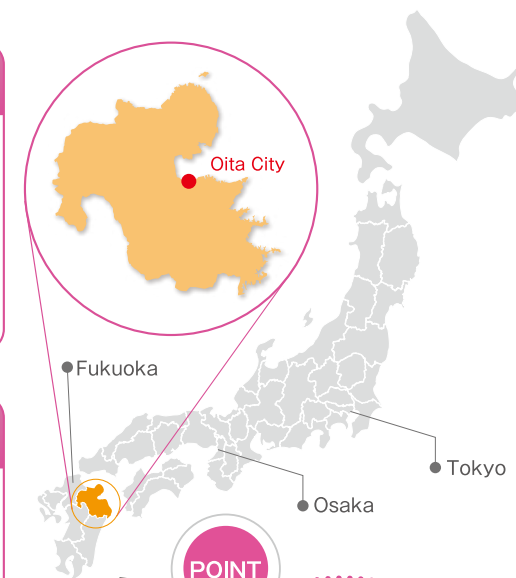
Seoul (Incheon)	▶ Oita	95min.
Tokyo (Haneda)	▶ Oita	90min.
Tokyo (Narita)	▶ Oita	100min.
Osaka (Itami)	▶ Oita	55min.
Nagoya (Centrair)	▶ Oita	70min.

### By BUS

Fukuoka (Hakata)	▶ Oita	2hr and 16min.
Kumamoto	▶ Oita	3hr and 30min.
Kyoto	▶ Oita	12hr and 20min.

### By TRAIN

Tokyo	▶ Oita	6hr and 20min.
Shin-Osaka	▶ Oita	3hr and 42min.
Hakata	▶ Oita	2hr and 01min.
Kokura	▶ Oita	79min.



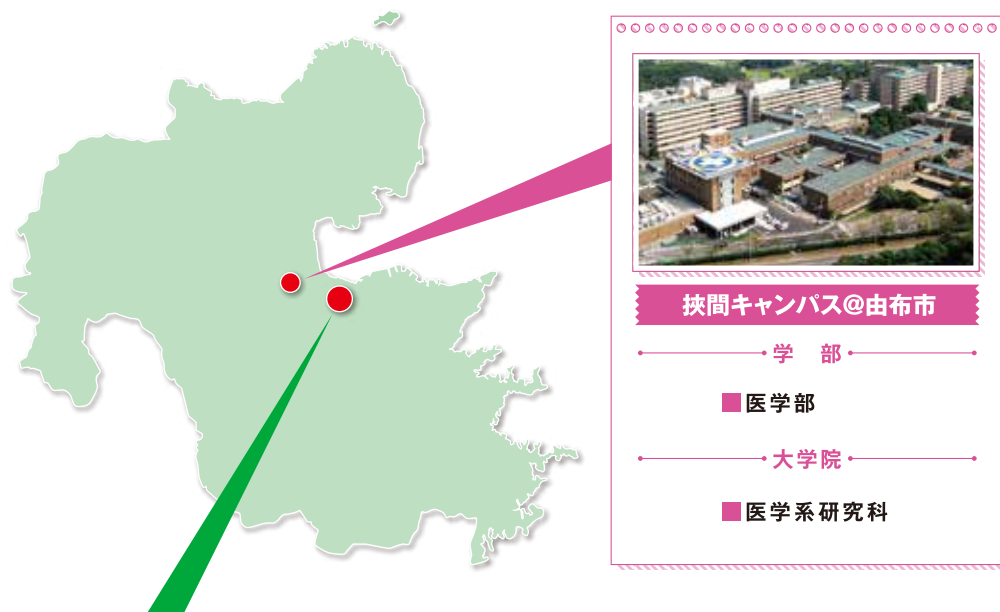
POINT

**Oita is famous  
for accepting many  
international students!**

There are many  
international students in Oita.  
The ratio to the population  
of the international student  
is No.2 in Japan.  
(in 2018)

# 大分大学の基本理念

大分大学は、人間と社会と自然に関する教育と研究を通じて、豊かな創造性、社会性及び人間性を備えた人材を育成するとともに、地域の発展、ひいては国際社会の平和と発展に貢献し、人類福祉の向上と文化の創造に寄与します。

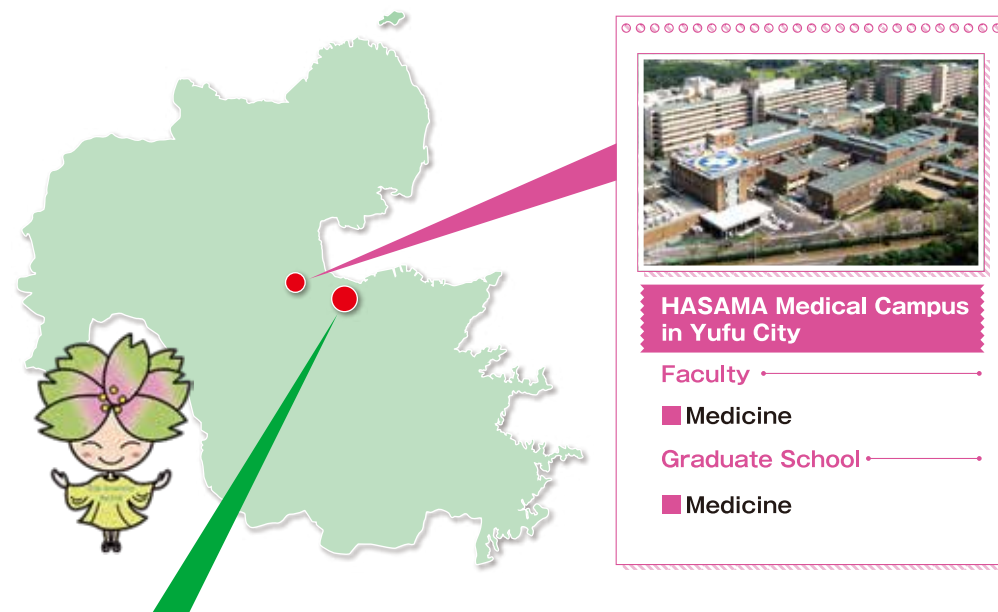


## 旦野原キャンパス@大分市

学部	大学院
教育学部	教育学研究科
経済学部	経済学研究科
理工学部	工学研究科
福祉健康科学部	福祉社会科学研究科

# Basic Principles of Oita University

Oita University will foster people rich in creativity, social ability, and humanity through liberal arts education and research in the humanities, the social sciences, and the natural sciences. In addition, the University actively contributes to world peace and development and plays an active role in promoting human welfare and creation of new culture.



## DANNOHARU Campus in Oita City

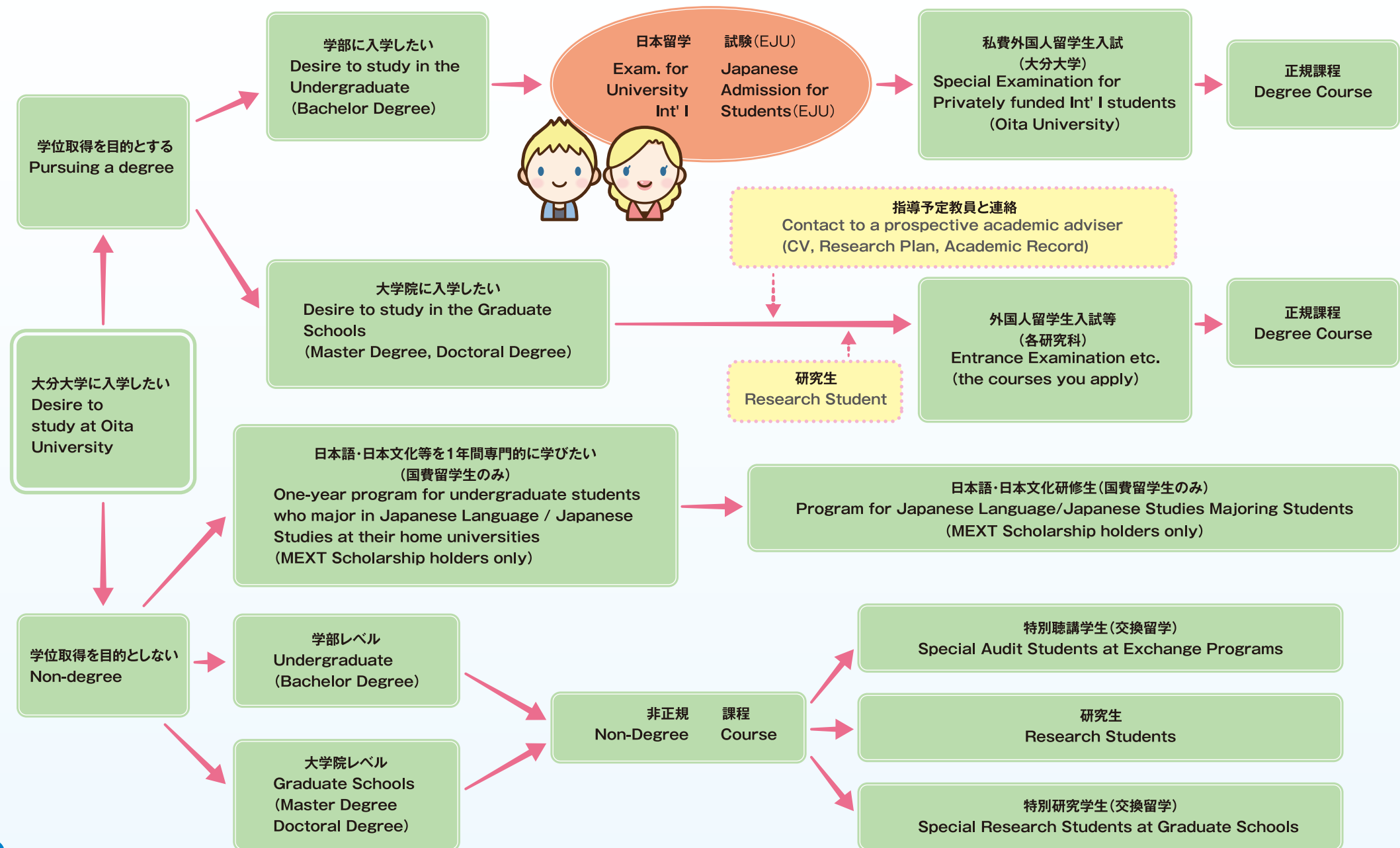
Faculty	Graduate School
Education	Education
Economics	Economics
Science and Technology	Engineering
Welfare and Health Science	Social Service Administration

# 留学案内フローチャート

学年暦 Academic Year : 4月-3月 April-March

◆ 前学期 Spring Semester : 4月-9月 April-September

◆ 後学期 Fall Semester : 10月-3月 October-March



# Admission Flow Chart

(授業終了時期: 8月上旬 Lectures end in the beginning of August)

(授業終了時期: 2月上旬 Lectures end in the beginning of February)

## 学 部

- 入学資格として、12年の初等・中等教育を修了している者であり、かつ18歳以上の者である必要があります。
- 各学部の授業は、全て日本語で行われます。

### 【教育学部】(4年) (URL:<http://www.ed.oita-u.ac.jp/>)

学校教育教員養成課程(初等中等教育コース、特別支援教育コース)  
\*留学生特別入試は行っていない。

### 【経済学部】(4年) (URL:<https://www.ec.oita-u.ac.jp/>)

経済学科、経営システム学科、地域システム学科、社会イノベーション学科  
(所属学科は、入学後に振り分けます。)

### 【医学部】(URL:<http://www.med.oita-u.ac.jp/>)

医学科(6年)、看護学科(4年)  
\*留学生特別入試は行っていない。



### 【理工学部】(4年) (URL:<https://www.st.oita-u.ac.jp/>)

創生工学科(機械コース、電気電子コース、福祉メカトロニクスコース、建築学コース)  
共創理工学科(数理科学コース、知能情報システムコース、自然科学コース、応用化学コース)

### 【福祉健康科学部】(4年) (URL:<http://www.fwhs.oita-u.ac.jp/>)

福祉健康科学科(理学療法コース、社会福祉実践コース、心理学コース)  
\*留学生特別入試は行っていない。

### ■ 私費外国人留学生特別入試

- 学生募集要項は毎年11月下旬～12月上旬頃に発表され、1月上旬に出願の受付があり、1月下旬に入学試験が行われ、2月中旬に合格発表があります。
- 入学希望者は、大分大学私費外国人留学生特別入試を日本で受験してください。なお、出願にあたっては、学部が指定している日本留学試験(EJU)科目を受験していることが必要です。

日本留学試験(EJU)→

[https://www.jasso.go.jp/ryugaku/study\\_j/eju/index.html](https://www.jasso.go.jp/ryugaku/study_j/eju/index.html)

## Faculties

- Open to those who have completed or expected to complete 12 years of schooling overseas (over 18 years of age).
- All courses in undergraduate programs are taught in Japanese.

### 【Faculty of Education】(four-year)

School Teacher Training Course (Elementary and Secondary Education, Special Needs Education)  
\*International students are not accepted in Faculty of Education through special entrance examination.

### 【Faculty of Economics】(four-year)

Economics, Business Studies, Regional Studies, Enterprise and Social Innovation  
(The course is determined after enrollment.)

### 【Faculty of Medicine】

School of Medicine (six-year), School of Nursing (four-year)  
\*International students are not accepted in Faculty of Medicine through special entrance examination.

### 【Faculty of Science and Technology】(four-year)

Department of Innovative Engineering  
(Mechanical Engineering, Electrical and Electronic Engineering, Mechatronics, Architecture)  
Department of Integrated Science and Technology  
(Mathematical Sciences, Computer Science and Intelligent Systems, Natural Science, Applied Chemistry)

### 【Faculty of Welfare and Health Science】(four-year)

Welfare and Health Science (Physical Therapy, Social Welfare Practice, Psychology)  
\*International students are not accepted in Faculty of Welfare and Health Science through special entrance examination.

### ■ Special Examination for Private Funds International Students

- Admission Guide for Oita University is announced around November. Application period is around January and entrance examination is held in January.
- Those who wish to enroll in an undergraduate course are required to take "Special Examination for Private Funds International Students" conducted by Oita University. In addition, those who wish to take an entrance exam are required to complete subjects of "Examination for Japanese University Admission for International Students (EJU)" specified by each faculty.

EJU→ [https://www.jasso.go.jp/ryugaku/study\\_j/eju/index.html](https://www.jasso.go.jp/ryugaku/study_j/eju/index.html)

## 大学院

- 入学資格として、16年の初等・中等・高等教育を修了している者であり、かつ原則として22歳以上の者である必要があります。  
(医学系研究科博士課程への入学の場合は、18年。)
- 各研究科のほとんどの講義は、日本語で行われますが、研究分野によっては、英語による研究指導を行います。
- 大学院進学を希望する方は、研究分野をWEBサイト等で確認し、指導予定教員と研究計画を十分に相談することを推奨します。

### 【教育学研究科】(URL:<http://www.ed.oita-u.ac.jp/>)

#### 専門職学位課程(2年)

専門職学位課程(教職開発専攻)

### 【経済学研究科】(URL:<https://www.ec.oita-u.ac.jp/index.php/gs/>)

#### 博士前期課程(2年)

経済社会政策専攻(国際経済コース、政策科学コース)

地域経営政策専攻(地域政策コース、マネジメント〈MBA〉コース、会計・法務コース)

#### 博士後期課程(3年)

地域経営専攻



### 【医学系研究科】(URL:<https://www.med.oita-u.ac.jp/>)

#### 修士課程(2年)

看護学専攻

#### 博士課程(4年)

医学専攻

## Graduate Schools

- Open to those who have completed schooling equivalent to 16 years of education in overseas (over 22 years of age). For PhDs in medical fields, applicants must have completed schooling equivalent to 18 years.
- Majority of the graduate courses are taught in Japanese, however, specific research fields might be taught in English.
- Those who wish to enroll in a graduate school should confirm field of study on the website and make a research plan with each prospective academic advisor.

### 【Graduate School of Education】

#### Professional Degree Course (two-year)

Professional Degree Program (Advanced Studies on Professional Development in Education)

### 【Graduate School of Economics】

#### Master Course (two-year)

Economic and Social Policy (International Economics, Political Science)  
Community and Business Management  
(Community Policy-Making, Business Management, Accounting)

#### Doctor Course (three-year)

Business Administration and Regional Governance

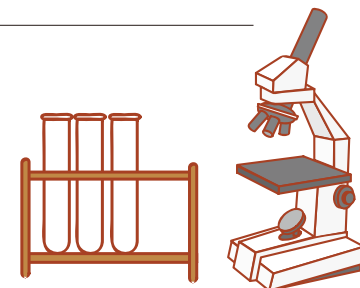
### 【Graduate School of Medicine】

#### Master Course (two-year)

Nursing Science

#### Doctor Course (four-year)

Philosophy in Medical Science





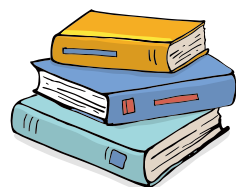
## 【工学研究科】(URL:<http://www.st.oita-u.ac.jp/>)

### 博士前期課程(2年)

機械エネルギー工学コース、電気電子工学コース  
 知能情報システム工学コース、応用化学コース  
 福祉環境工学建築学コース、福祉環境工学メカトロニクスコース

### 博士後期課程(3年)

物質生産工学コース、環境工学コース



## ■ 大学院入学試験

- 各研究科により全て実施時期等が異なりますので、詳しくは、次のサイトで確認してください。

<http://www.oita-u.ac.jp/06nyushi/21daigakuin.html>

- 研究科によっては、日本語能力を証明するもの(日本語能力試験N1またはN2のスコア)や英語能力を証明するもの(TOEIC, TOEFLのスコア)を必要とする場合があります。
- 入学試験は、原則として、大分大学(日本)で実施されます。

## 【Graduate School of Engineering】

### Master Course (two-year)

Mechanical and Energy Systems Engineering Program  
 Electrical and Electronic Engineering Program  
 Computer Science and Intelligent Systems Program  
 Applied Chemistry Program  
 Architecture and Mechatronics Engineering  
 (Architecture Program, Mechatronics Program)

### Doctor Course (three-year)

Materials Science and Production Engineering Program  
 Energy and Environmental Engineering Program



## 【Graduate School of Social Service Administration】

### Master Course (two-year)

Social Service Administration

## ■ Admission Procedures for Graduate Schools

- Please visit the following website to confirm the admission procedure as it differs to individual graduate programs.

<http://www.oita-u.ac.jp/06nyushi/21daigakuin.html>

- Some graduate schools require applicants to submit the proof of Japanese Language Proficiency (N1, N2) and/or English Language Proficiency (TOEIC, TOEFL).
- As a principle, the entrance examination is conducted at Oita University campus.



## 研究生

- 特定分野の研究を深めるために指導教員の下で研究活動を行います。
- 大学院入学の準備として、研究生になる場合もあります。
- 研究生では、学位取得はできません。
- 入学にあたっては、履歴書・学業成績証明書・研究計画書を添えて、希望する指導教員へご相談ください。



### 学部研究生

大学を卒業した者、もしくはそれと同等以上の学力があると認められた者

### 大学院研究生

大学院修士課程を修了し、修士の学位を有する者、もしくはそれと同等以上の学力があると認められた者

- 入学時期は、原則として、4月と10月です。
- 各学部、研究科によって、募集手続き等が異なりますので、詳しくは次のサイトで確認してください。

<http://www.oita-u.ac.jp/O6nyushi/11kamoku.html>

2019年4月現在

	検定料 (受験料)	入学料	授業料 (注)	(注)各学期始めに 6ヶ月分を支払います。
研究生	9,800円	84,600円	29,700円 (月額)	178,200円 (6か月分) 356,400円 (1学年度)

※研究生には、授業料免除制度はありません。

## Research Students

- Those wishing to pursue specific research projects in undergraduate or graduate schools conduct research activities with their academic advisors.
- Research students may prepare for the Oita University graduate school entrance exam.
- A research student is a non-degree student who simply conducts individual research.
- A student who wishes to enroll as a research student must contact a prospective academic advisor and submit his/her resume, academic records, and research plan.

### Undergraduate Level

Must hold a Bachelor's degree or equivalent qualification.

### Graduate Course

To have completed Master's courses and hold a Master's degree, or equivalent qualification.

- Enrollment: Beginning of each semester (April or October)
- Period of application and entrance exam depends on each faculty. For details, please refer to

<http://www.oita-u.ac.jp/O6nyushi/11kamoku.html>

(As of April 2019)

	Application Fee	Enrollment Fee	Tuition (*)	(*) Six months of fees are due at the beginning of each semester.
Research Student	JPY9,800	JPY84,600	JPY29,700 (per month)	JPY178,200 (six months) JPY356,400 (one academic year)

※Please note that there is no tuition exemption system for research students.

# 交換留学

## 一般留学プログラム

大分大学一般交換留学プログラム(Regular Exchange Program)は、大分大学と大学間(部局間)交流を結んだ大学に所属する学部学生及び大学院学生のためのプログラムです。

参加者は、学部特別聴講学生又は大学院特別聴講学生／特別研究学生として入学します。

特別聴講学生は、大分大学での学位を取得する学生に開講されている科目を主に履修します。

なお、講義の使用言語は、日本語です。

大学院特別研究学生は、所属の研究科において個別の研究についての指導を受けます。

## 特別プログラム

大分大学国際教育推進センターが実施している、1年間もしくは半年間のプログラムです。

### IGLOBE (Intercultural and Global OITA Based Education)

IGLOBEとは、協定校からの短期交換留学生のためのプログラムです。6ヶ月もしくは1年間、自国の大学に在籍しながら、大分大学で特別聴講生として日本語・日本事情、及び大分周辺の文化・社会について学び、理解を深めることを目的とします。レベルに合った日本語科目や大分事情科目、さらに日本語または英語で開講される「グローバル科目」(例えば「ソーシャル・メディア、サステナビリティ、ポピュラー・カルチャー、教育、経済、理工分野に関する授業」などを履修できます。十分な日本語能力を有している場合、日本人学生を対象とした教養教育科目や各学部で開講される専門科目を受講することもできます。

### SPIS (Special Program for International Exchange Students at Oita University)

本学に進学を希望する学生が、進学に際して必要な日本語や日本事情科目、進学を希望する学部や大学院の授業を受講するプログラムです。

## 大分大学での交換留学生の身分

### 学部特別聴講学生

学部特別聴講学生は、所属学部で開講される科目や全学部対象の科目を履修することができます。

### 大学院特別聴講学生

大学院特別聴講学生は、所属研究科で開講される科目や全学部学生・大学院学生対象の科目を履修することができます。

### 大学院特別研究学生

大学院特別研究学生は、所属の研究科で個別の研究を行います。研究科で開講される科目を単位修得のために履修することはできません。

## 問い合わせ

あなたが所属されている大学の国際交流担当部署を通じて、大分大学国際交流課に問い合わせてください。

# Student Exchange Programs

## Regular Exchange Program

This program accepts students from overseas universities with which Oita University (or a faculty of Oita University) has concluded a student exchange agreement.

However, this program is different from IGLOBE (see below for details). Applicants will be enrolled in a faculty or a graduate school as a Special Auditing Student or Special Research Student. The Special Auditing Students will mainly take courses offered to degree seeking students at Oita University are lectured to Oita University degree students.

**Please note that all courses are taught in Japanese.**

The Special Research Students receive research advice in each graduate course.

## The Student Exchange Promotion Scheme at Oita University from Partner Institutions

One year/one semester programs provided by Global Education and Intercultural Advancement Center (GAIA) ,Oita University.

### IGLOBE (Intercultural and Global OITA Based Education)

IGLOBE is a course of study for undergraduate and postgraduate exchange students lasting either one or two 16-week semesters. The program aims to enhance Japanese language skills while providing learning opportunities related to Japanese culture and society, as well as that of Oita and its surrounding communities. This is achieved through a variety of classes in the areas of social media, education, economics, applied engineering and science, sustainability, and popular culture. Based on their language proficiency, students may also be able to take general education and specialization courses. Classes are offered in Japanese, English, or an integration of both.

### SPIS (Special Program for International Exchange Students at Oita University)

This program is for partner universities' students who wish to enroll at Oita University after the completion of their program. Students will learn Japanese language and Japanese studies, and audit some classes of the faculty in which the student wishes to enroll.

## Enrollment Status

### Faculty Special Auditing Student

Students are usually permitted to take any courses offered in the faculty you belong and courses for all departments.

### Graduate School Special Auditing Student

Students are usually permitted to take any courses offered in your graduate courses and courses for all departments.

### Special Research Student of a Graduate School

Students will be enrolled in a graduate school and receive research advice. Students are not able to earn credits even if they take graduate courses.

## Inquires

Please contact to the Oita University International Office through your home institutional relation office.

## 授業料・授業料免除・奨学金

### 授業料

2019年4月現在

	検定料(受験料)	入学料	授業料(年額)
学部学生	17,000円	282,000円	535,800円
大学院学生	30,000円	282,000円	535,800円

### 授業料免除

成績優秀で経済的に困窮している正規学生(学部学生・大学院学生)に対して、各学期ごとに申請し、選考のうえ、授業料の全額または半額を免除する制度があります。しかしながら、免除できる人数に限りがありますので、授業料分のお金を必ず用意してください。

### 奨学金

- 入学前に申請できる奨学金は、各国の日本大使館で募集している日本政府(文部科学省)奨学金のみです。
- 入学後、学部学生・大学院学生を対象とした民間奨学団体等が募集する奨学金に大学を通じて申請することができます。
- 支給月額は1万円～10万円と各団体により異なります。
- 多くの奨学金は、1年間限りの支給です。また、採用人数も限られていますので、事前に十分な資金計画をたてておく必要があります。

POINT

約81%の正規学生(私費留学生)が何らかの奨学金を受給しています。

## Tuition, Tuition Exemption, Scholarships

### Tuition

(As of April, 2019)

	Examination Fee	Entrance Fee	Tuition Fee (per academic year)
Undergraduate	JPY17,000	JPY282,000	JPY535,800
Graduate Schools	JPY30,000	JPY282,000	JPY535,800

### Tuition Exemption System

Graduate and undergraduate degree students with financial difficulties and excellent academic achievement may be allowed 50% or 100% tuition waivers by applying each semester. However, there are a limited number of recipients for this support. Therefore, please make sure to budget for the amount of tuition and fees in advance.

### Scholarships

- The only scholarship students can apply for before entering Oita University is the Japanese Government (MEXT) scholarship announced by the Japanese Embassy in each country.
- All scholarships, except the Japanese Government Scholarships, will be awarded only to students who have been nominated through the on-campus selection procedures of Oita University after their arrival in Japan.
- The monthly amount of scholarship depends on each organization/company. (e.g., 10,000 yen-100,000 yen)
- One student may receive scholarship from only one venue during one academic year.  
Since availability of scholarship is limited to a certain number of students, please be sure to make financial planning before arriving in Japan.

POINT

81% of privately funded international students (regular students) studying at Oita University have succeeded in being awarded some kind of scholarship.

## 生活事情

### 生活費の比較(月額・日本円)

項 目	大 分	東 京	九州(留学生)
食 費	22,460円	29,000円	23,000円
住 居 費	39,720円	50,000円	31,000円
教養娯楽費	8,880円	7,000円	6,000円
日 常 費	7,390円	7,000円	6,000円
そ の 他	28,050円	60,000円	50,000円
合 計	106,500円	153,000円	116,000円

出典:2018年度大学生協 学生生活実態調査及びJASSO平成29年度私費外国人留学生生活実態調査

### アルバイト

- 留学生は就労できません。事前に出入国在留管理庁から「資格外活動」許可を受ける必要があります。(週28時間以内、但し、夏季休業等の期間中は週40時間以内)
- コンビニエンスストア、レストラン等での業務では、時給約700~800円です。
- 通訳などの語学を活かした業務を希望する場合は、大学コンソーシアムおおいたが運営するアクティブ・ネットを通じて探すことができます。



## Life in Oita

### Average Living Expenses(\*Unit=JPY, per month)

Item	Oita	Tokyo	Kyushu
Food	22,460 (\$225)	29,000 (\$290)	23,000 (\$230)
Housing	39,720 (\$397)	50,000 (\$500)	31,000 (\$310)
Leisure	8,880 (\$89)	7,000 (\$70)	6,000 (\$60)
Daily Necessities	7,390 (\$74)	7,000 (\$70)	6,000 (\$60)
Other	28,050 (\$280)	60,000 (\$600)	50,000 (\$500)
Total Expenses	106,500 (\$1,065)	153,000 (\$1,530)	116,000 (\$1,160)

Reference : 2018 COOP student life fact-finding and 2017 JASSO Lifestyle Survey of Privately Financed International Students

### Part-time Job

- It is prohibited by law to engage in any work without legal permission. Those who wish to work part-time for their school expenses must obtain work permission from the Immigration Bureau before starting work.  
(Working hours: limited to 28 hours per week\*within 40 hours per week during long vacation time like semester break.)
- If you work at a convenience store or a restaurant etc., the hourly wage is approximately 700-800 yen.
- If you are interested in working as an interpreter or an assistant English teacher, the Active-Net services supported by University Consortium Oita will assist you in finding work.



## 住宅事情

### 大分大学の宿舎



#### ★ 国際交流会館 (大分市錦町 大分市内中心部)

単身室30室、夫婦室3室、家族室3室  
月額5,900円～14,200円 (室料のみ)  
入居期間 1年間



#### ★ 留学生寄宿舍 (旦野原キャンパス内)

単身室48室 シャワー共同  
月額11,000円 (室料、共益費込み)  
入居期間 1年間



#### ★ 学生寮 (旦野原キャンパス内)

単身室13室 (留学生用)  
月額 22,000円、27,000円 (室料、共益費込み)  
入居期間 2年間

※このほかに、電気料・ガス料・水道料・インターネット料等を支払います。

### 民間アパート

#### 旦野原キャンパス

旦野原キャンパスから2キロ以内にある  
旦野原ハイツ、鷺野、寒田地区を中心に  
学生アパートが約300棟あります。

家賃月額30,000円～50,000円

#### 挟間キャンパス

医学部学生は、主に大学に近い挟間地区  
と賀来地区に住んでいます。

家賃月額30,000円～50,000円

## Housing

### Accommodations (\*Unit=JPY, per month)



#### ★ Oita University International House (Kaikan) (in Nishikimachi, Oita city)

Single: 30 rooms, Room share for 2 people: 3 rooms,  
Room share for 3 people: 3 rooms  
Rent: 5,900 -14,200 yen (\$59-142)  
(not included common areas fee)  
Period of Residence: one-year maximum



#### ★ International Students Dormitory (Kishukusha) (on campus)

Single: 48 rooms \*Share Shower Room  
Rent: 11,000 yen (\$110)  
(included common areas fee)  
Period of Residence: one-year maximum



#### ★ Student Dormitory (on campus)

Single: 13 rooms (for international students)  
Rent: 22,000 yen, 27,000 yen (\$220, 270)  
(included common areas fee)  
Period of Residence: two-year maximum

※In addition, utility bills and Internet fee are charged.

### Private Apartment Houses

#### Dannoharu Campus

There are approximately 300 student  
apartments around Dannoharu campus.

Average Rent: 30,000-50,000 yen/month  
(\$300-500)

#### Hasama Medical Campus

Medical students mostly live in Hasama or  
Kaku area located near Hasama campus.

Average Rent: 30,000-50,000 yen/month  
(\$300-500)

## サポート体制

### 日本語教育

日本語科目は、入門～上級まで6段階のレベル別クラスを開講しています。  
学部学生については、日本語4以上の科目を外国語科目の1つにできます。

日本語科目シラバス [http://www.gaia.oita-u.ac.jp/pdf/syllabus19\\_j.pdf](http://www.gaia.oita-u.ac.jp/pdf/syllabus19_j.pdf)

### チューター制度

#### ・渡日時支援チューター

来日後すぐの外国人留学生に対して、大分大学の正規学生が約1ヶ月、サポートをします。

#### ・学習支援チューター

来日後1年以内の外国人留学生に対して、必要に応じて学習支援を行うための日本人学生(又は外国人留学生)がチューターとして配置されます。

### 大分大学外国人留学生友の会

大分大学に在籍する私費留学生に対して次の支援を行っています。

教材費援助 ― 適格者を対象に月額2,000円の図書券を支給。

宿舍費補助 ― 民間宿舎に入居している私費留学生を対象に月額1,000円を補助。



#### ▶ 大分大学国際教育推進センター

留学生の教育(日本語教育を含む)、学生の国際化教育及び国際交流開発に関する調査・研究を行うことにより、大分大学の国際化及び国際交流の推進に資することを目的として設置されています。

#### ▶ NPO法人大学コンソーシアムおおいた(<http://www.ucon-oita.jp/>)

大分県内で学ぶ外国人留学生に対して、アクティブネットを通じてのアルバイト等やインターンシップのマッチング、地域との交流、就職相談等の様々な支援を行っています。

#### ▶ おおいた留学生ビジネスセンター(<http://oibc.jp/>)

大分で学ぶ留学生の起業と就職をサポートしています。現役留学生、留学生と一緒に起業したい日本人学生、元留学生、また、留学生との協働によるビジネスに関心のある企業等が気軽に集い、混じり合い、刺激し合うことで新しいアイデア、価値、チャンス等が生まれる拠点となることを目指しています。

## Life & Study Support

### Japanese Language Education for non-native speakers

The Japanese subject is divided into six levels: beginner level - upper level. For undergraduate students, Japanese classes level 4 or upper are recognized as the foreign language subjects.

Syllabus: [http://www.gaia.oita-u.ac.jp/pdf/syllabus19\\_j.pdf](http://www.gaia.oita-u.ac.jp/pdf/syllabus19_j.pdf)

### Tutoring System

#### ・ First-month Tutoring System

Tutors, Oita University regular students, help every new international student for about one month after his/her arrival.

#### ・ Study Tutoring System

A Japanese student is paired up with an international student to assist his/her Japanese study at Oita University if necessary.

### The Friends of Overseas Students at Oita University - provides the following supports to self-financed international students

Teaching material fees will be provided students with a book coupon (2,000 yen/month) for qualified students.

Housing fee will be provided 1,000 yen/month for private funds international students who live in private apartment houses.

#### ▶ Global Education and Intercultural Advancement Center(GAIA)

The aim of GAIA is to promote globalization and exchange activities of Oita University through educating overseas students as well as Japanese students and promoting international exchange programs.

#### ▶ NPO University Consortium Oita (<http://www.ucon-oita.jp/>)

Through Active-Net service, University Consortium Oita assists students with finding part-time work and/or internship, providing opportunities to communicate with local residents, and counseling on any issues that may arise during their time in Oita.

#### ▶ Oita International Student Business Center (<http://oibc.jp/>)

The Oita International Student Business Center supports entrepreneurship and employment for international students. The organization's main goal is to provide innovative opportunities for international and Japanese students, as well as interested businesses. The organization expects that working with the international community will not only create collaboration opportunities but also stimulate new ideas, which are expected to generate new shared values.

## Students' Messages

留学生からの  
メッセージ



氏 名: Siwat Lawanwadeekul  
シワート ラワンワデクール さん

在 籍: 工学研究科博士後期課程1年  
出身国: タイ

-From Thailand  
1st-Year Student,  
Doctoral Program, Graduate School  
of Engineering

こんにちは、私の名前はタイ出身のシワート ラワンワデクールです。タイ政府から奨学金を受け留学しています。私は現在、大分大学の工学研究科環境工学コースで博士課程の学生として勉強しています。大分大学では、留学生が日本語と日本文化を学ぶのを助ける活動をしており、留学生をサポートする多くのスタッフがあります。また、大分市には充実した設備、便利な宿泊施設、美味しい食事、そして市民もとても素敵です。ここで新しいことを学ぶことができます。大分へようこそ。

Hi, My name is Siwat Lawanwadeekul from Thailand. I got a scholarship from Thai goverment to study abroad. At present, I am currently studying as a doctoral student in an environmental engineering course, Oita University. In Oita university has activities to help foreign students to learn the Japanese language and culture. They have many staffs to support you. Oita city has fully equipped facilities, convenient accommodations, and delicious foods. Besides, citizens are also very nice. You can learn something new here. Welcome to Oita.

สวัสดีครับผม ศิวัช ลาวัลย์วดีกุล มาจากประเทศไทยครับ ผมได้รับทุนการศึกษาจากกระทรวงวิทยาศาสตร์เพื่อศึกษาต่อในต่างประเทศ ปัจจุบันกำลังศึกษาในระดับปริญญาเอก สาขาวิศวกรรมสิ่งแวดล้อม มหาวิทยาลัยโออิตะ ถ้าน้องๆที่สนใจจะมาเรียนที่มหาวิทยาลัยมีกิจกรรมมากเพื่อช่วยเหลือนักเรียนชาวต่างชาติให้เรียนรู้ภาษาและวัฒนธรรมของพวกเขานี้มีพนักงานจำนวนมากที่คอยให้คำปรึกษาและการสนับสนุน นอกจากนี้เมืองโออิตะเป็นเมืองที่มีสิ่งอำนวยความสะดวกครบครัน ที่พักสะดวกสบาย อาหารอร่อย และคนในเมืองก็น่ารัก น้องๆสามารถเรียนรู้สิ่งใหม่ๆที่นี่ อินดีต้อนรับสู่ออิตะ

## Students' Messages

留学生からの  
メッセージ



氏 名: AISYAH SYAZWANI BINTI LOKMAN  
アイシャ シヤズワニ ビンテイ ロクマン さん

在 籍: 理工学部2年  
出身国: マレーシア

-From Malaysia  
2nd-Year Student,  
Faculty of Science and Technology

私はマレーシアの出身で2018年4月に大分大学へ入学しました。理工学部の電気電子コースで学んでいます。講義は全部日本語で漢字もいっぱい出てくるのですごく大変です。でも、日本人の友達や先生の優しさのおかげで頑張れています。時間が経つにつれて、だんだん講義もわかるようになりました。大分大学ではたくさんの文化交流が体験できるイベントが行われ、日本の文化を詳しく理解できます。大分大学の図書館には電気電子関係の多くの本があるので試験勉強がはかどります。日本に留学してよかったと思います。ぜひみなさんも、留学の経験をしてみよう!

I'm from Malaysia and I entered in Oita University in the April 2018. Currently I am doing my degree in electrical & electronic engineering. Here, the lecture is conducted in Japanese language which make me difficult to understand. However, since I have many good friends and lecturers who help me a lot in my studies, I manage to adapt well. In Oita University there are many activities on the Japanese culture which encourage me to learn more about the culture here. Also there is a big library which have many books related to my course. It has been such a big help for me especially during examination week. I think it was good to study in Japan. It is such a good experience to study abroad so everyone let's study abroad!

Saya dari Malaysia dan saya memasuki Oita Universiti pada bulan April tahun 2018. Di sini, saya mengambil kursus dalam bidang elektrik & elektronik kejuruteraan. Di Oita Universiti, pensyarah mengajar di dalam Bahasa Jepun dan ini menyukarkan saya untuk faham dalam kelas. Walaubagaimanapun, saya mempunyai ramai kawan dan pensyarah yang baik dan banyak membantu saya dalam pembelajaran. Perpustakaan di sini juga mempunyai banyak buku berkaitan jurusan yang saya ambil dan ianya amat membantu ketika di musim peperiksaan untuk mengulangkaji matapelajaran. Belajar di luar negara adalah salah satu pengalaman yang paling seronok bagi saya.



## Students' Messages

留学生からの  
メッセージ



氏 名: Lin Hung Jui  
林 鴻睿(リン コウエイ) さん

在 籍: 経済学部2年

出身国: 台湾

-From Taiwan  
Second-Year Student, Faculty of Economics

こんにちは、リンです。出身は台湾の淡水区です。私は静かなところが好きなので、大分大学にきました。「大分って、田舎じゃない?」と思う人も多いかもしれないけど、逆に自然、景色が美しく物価が安いなど、田舎ならではのメリットもたくさんありますよ! 学校では留学生を支援する制度や留学生のための寮も充実しているので、初めて日本に来た人もすぐに日本の生活に慣れることができます。これは大分大学の一番いいところだと思います。まだ留学することを悩んでいる方は是非大分大学に来て、この美しい町を自分の目で感じて欲しいと思います。

.....  
Hi! My name is Kouei, I am from Tamsui, Taiwan. I like quiet places, so that's the main reason why I chose Oita University. You probably have never heard of the place Oita, and think it must be a countryside. Yes indeed, Oita is not a big city, but because of that, you can experience a lot of things you will never ever experience in big cities, such as the beautiful natures, and the low cost of life. As for the school, the best parts in my opinion are the supporting systems and the dorms for international students. Even if it is your first time in Japan, the school will support you for almost everything, so there is no need to worry about it. If you are still wondering whether to study here or not, just come to Oita, and explore this beautiful city by yourself.

.....  
大家好,我叫林鴻睿,來自台灣淡水。我是個奇耙,不喜歡大都市,所以就選了個雞不拉屎,鳥不生蛋的大分大來讀啦! 但說實在的,鄉下也有鄉下的好,物價低,風景漂亮之類的好處也挺多的。正如爸爸媽媽常說的,錢很重要,所以來大分省錢,孝順父母啊! 學校方面也挺照顧留學生的,房子甚麼的都幫你用好了,還每人附一個日本人照顧你。假如你有緣看到這篇文章,就來大分大吧! 來這個好山,好水,好無聊的大學跟我一起當同學。選課前記得問前輩那些課比較水啊。加油吧,各位窮苦潦倒,孤獨在外的留學生,希望你找到適合你的大學。



**FAB(ふあぶ)子ちゃん**

大分大学男女共同参画推進室の  
オリジナルキャラクターです。



**御衣黄(ぎょいこう)  
Gioikoちゃん**

医学部看護学科の  
マスコットキャラクターです。

